

COMUNE DI SANLURI
PROVINCIA SUD SARDEGNA

RESPONSABILE DEL PROCEDIMENTO
G E O M . S A N D R O F A R R I S

PIANO PARTICOLAREGGIATO
CENTRO DI ANTICA E PRIMA FORMAZIONE

PROGETTO DEFINITIVO
APRILE 2021

GRUPPO DI PROGETTAZIONE



ANDREA CASCIU INGEGNERE
MICHELE CASCIU ARCHITETTO

LUCA BOGGIO INGEGNERE
ELISA PAU INGEGNERE

ASSISTENTI DI PROGETTO
DOTT. GAVINO GIUSEPPE SANNA

EL.E.01

PRIMA STESURA 07/2016
REVISIONE 04/2021

SCALA_

ABACHI 1/TIPI EDILIZI
STORICO-TRADIZIONALI

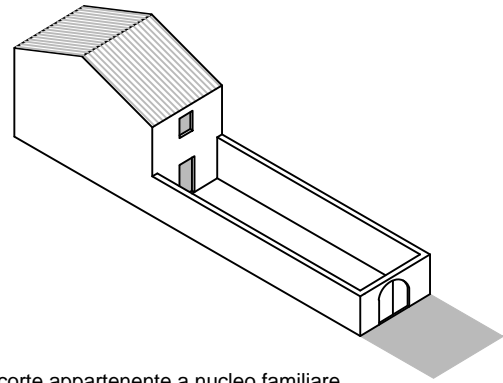
CASA A CORTE ANTISTANTE

Caratteri tipologici

Scheda tipologia

AP CORTE PICCOLA

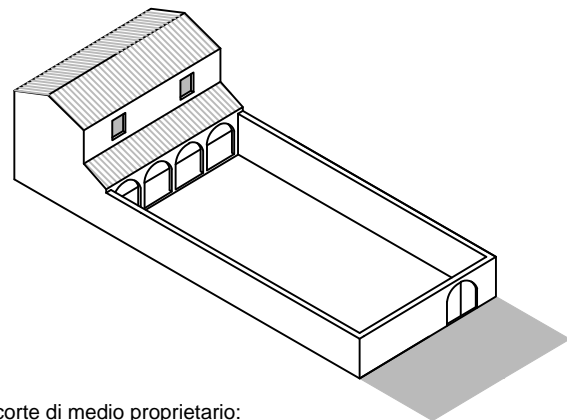
AP



Casa a corte appartenente a nucleo familiare bracciantile oppure ottenuta per frazionamenti successivi di corti più grandi a seguito di successione ereditaria

AM CORTE MEDIA

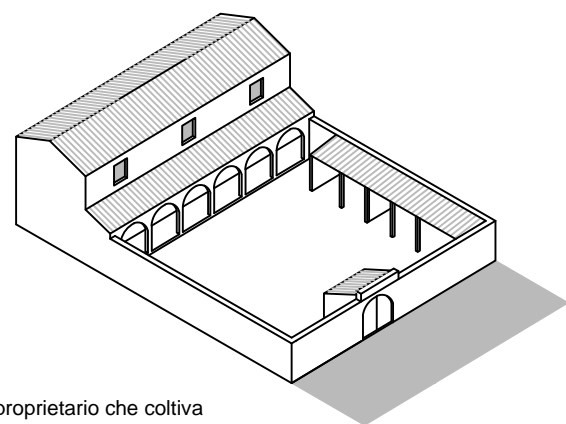
AM



Casa a corte di medio proprietario: contiene la dotazione di vani abitativi e rustici per soddisfare le esigenze di una famiglia che coltiva la terra e possiede beni strumentali

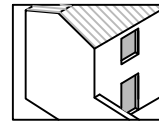
AG CORTE GRANDE

AG



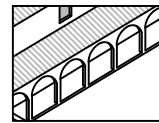
Casa fattoria: casa di grosso proprietario che coltiva la terra anche con 'ausilio di manodopera bracciantile; a dotazione di ambienti è legata alla natura e alla dimensione della azienda agraria e comprende il ricovero degli animali da lavoro e vani per la conservazione e la trasformazione di prodotti agricoli

corpo di fabbrica principale



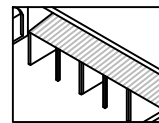
Disposto su fondo lotto, con affaccio principale verso sud-est o sud-ovest, ad uno o due piani e profondità pari ad una o due cellule

loggiato



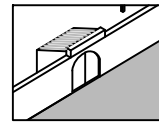
Disposto sul fronte del corpo di fabbrica principale per tutta la sua estensione, talvolta occluso nelle trasformazioni più recenti

annessi rustici



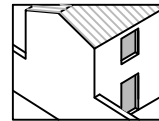
Sono costituiti da piccole tettoie, spesso precarie, disposte trasversalmente al corpo di fabbrica principale con lo scopo di alloggiare attrezzi da lavoro, il forno per il pane o il ricovero di piccoli animali da cortile

accesso



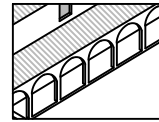
Posto generalmente sul lato più corto del lotto della corte, è costituito da un portale architravato o ad arco; nelle corti minime corrispondenti a nuclei familiari bracciantili, mancando l'esigenza di far accedere alla corte carri o bestiame da lavoro, manca il portale e l'accesso è ricavato per mezzo dell'interruzione del muro di cinta chiuso da un portone ligneo di dimensioni ridotte

corpo di fabbrica principale



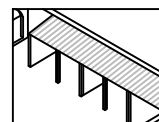
Disposto su fondo lotto, con affaccio principale verso sud-est o sud-ovest, ad uno o due piani, con profondità pari ad una o due cellule; talvolta raddoppiato in altezza solo parzialmente

loggiato



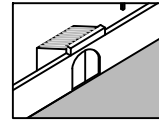
Disposto sul fronte del corpo di fabbrica principale per tutta la sua estensione, talvolta occluso nelle trasformazioni più recenti

annessi rustici



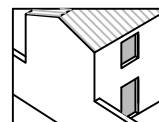
Sono costituiti da tettoie, talvolta precarie, disposte trasversalmente al corpo di fabbrica principale o sul lato verso la strada con lo scopo di alloggiare attrezzi e animali da lavoro, il forno per il pane o il ricovero di piccoli animali da cortile

accesso



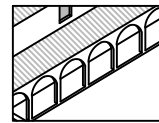
Posto generalmente sul lato più corto della corte è costituito da un portale architravato o ad arco di larghezza tale da consentire l'accesso di un carro

corpo di fabbrica principale



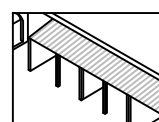
Disposto su fondo lotto, con affaccio principale verso sud-est o sud-ovest, ad uno o due piani, con profondità pari ad una o due cellule; generalmente raddoppiato in altezza, spesso è raddoppiato in profondità, verso il fronte della corte, anche se solo per un piano

loggiato



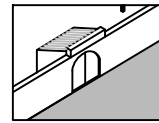
Disposto sul fronte del corpo di fabbrica principale per tutta la sua estensione, talvolta occluso nelle trasformazioni più recenti

annessi rustici

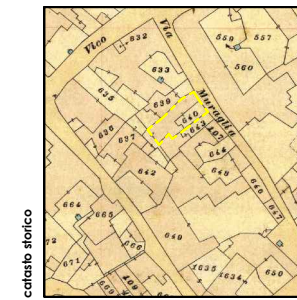


Sono costituiti da tettoie o corpi di fabbrica secondari disposti sul perimetro delle corti con lo scopo di alloggiare braccianti, attrezzi e animali da lavoro, gli strumenti per la conservazione e la trasformazione dei prodotti agricoli, nonché il ricovero di piccoli animali da cortile

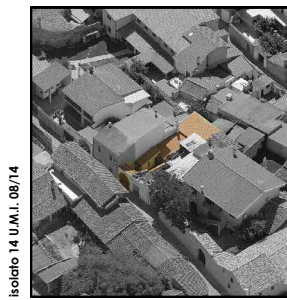
accesso



Posto generalmente sul lato più corto della corte o nel prospetto del corpo di fabbrica su strada; è costituito da un portale architravato o ad arco di larghezza tale da consentire l'accesso di un carro spesso decorato con fregi o cornici



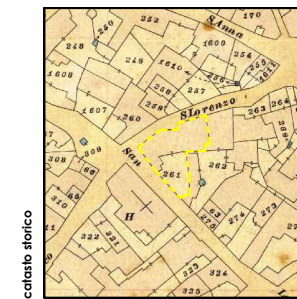
catasto storico



Isolato 14 U.M.I. 08/14



Isolato 14 U.M.I. 08/14



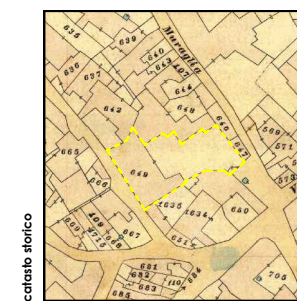
catasto storico



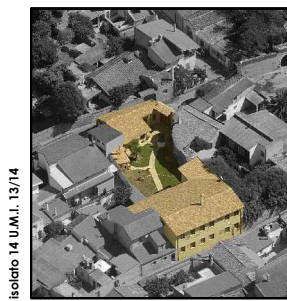
Isolato 8 U.M.I. 05/08



Isolato 8 U.M.I. 05/08



catasto storico



Isolato 14 U.M.I. 13/14



Isolato 14 U.M.I. 13/14

ABACO TIPOLOGIE EDILIZIE

COMUNE DI SANLURI
PIANO PARTICOLAREGGIATO
CENTRO DI ANTICA E PRIMARIA FORMAZIONE

SVILUPPI E VARIANTI

tipo base

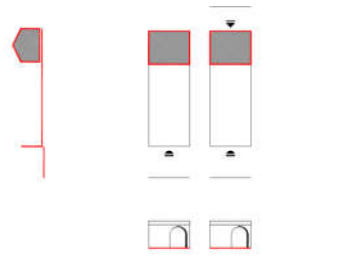
raddoppio in altezza

raddoppio in profondità

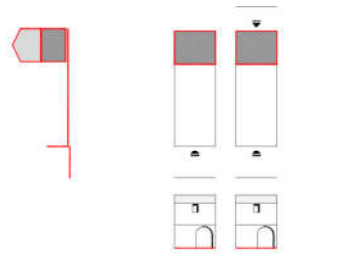
aggiunta di loggiato

aggiunta vani rustici

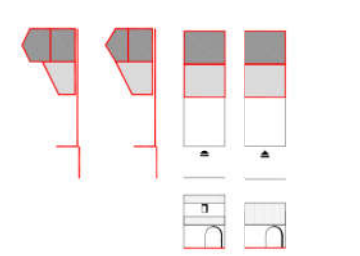
A - corte antistante



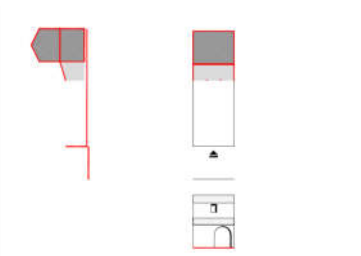
Ap_0 monocellula ad un piano con corte antistante
Ap_0a variante con lotto passante



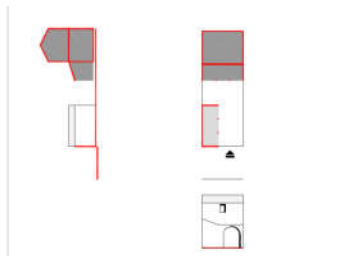
Ap_1 raddoppio in altezza
Ap_1a variante con lotto passante



Ap_2 raddoppio in profondità del solo piano terra
Ap_2a variante con prolungamento delle falde del tetto

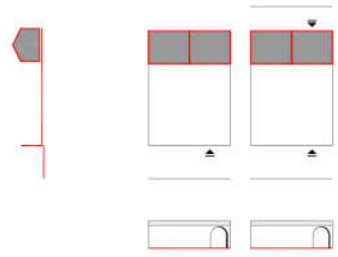


Ap_3 aggiunta di loggiato addossato al corpo principale

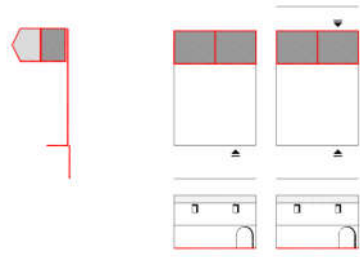


Ap_4 intasamento della corte con loggiati o piccoli volumi strumentali

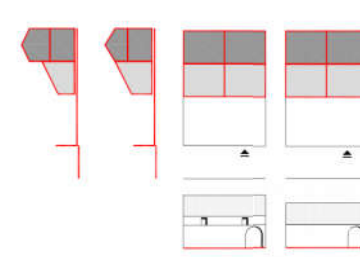
A - corte antistante



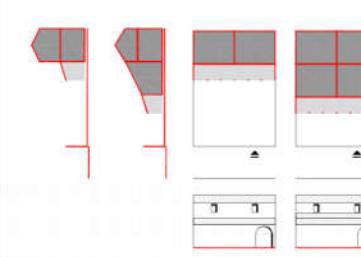
Am_0 bicellula ad un piano con corte antistante
Am_0a variante con lotto passante



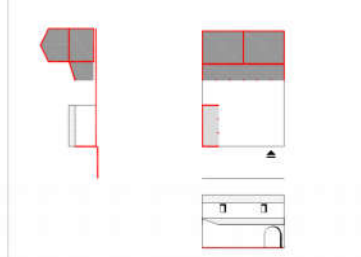
Am_1 raddoppio in altezza
Am_1a variante con lotto passante



Am_2 raddoppio in profondità del solo piano terra
Am_2a raddoppio in profondità del solo piano terra con prolungamento della falda

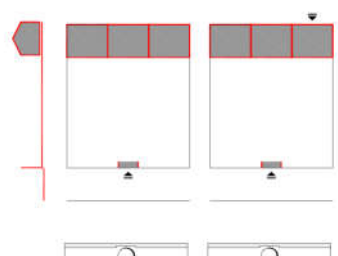


Am_3 - Am_3a aggiunta di loggiato addossato al corpo principale

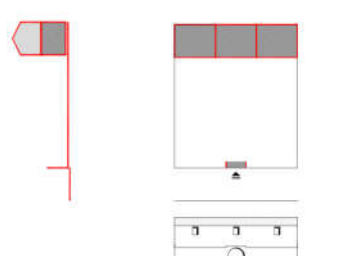


Am_4 intasamento della corte con loggiati o piccoli volumi strumentali

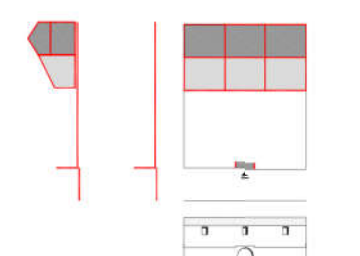
A - corte antistante



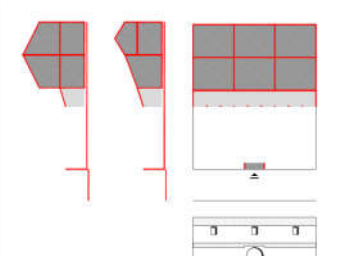
Ag_0 tre o più cellule su un piano con corte antistante
Ag_0a variante con lotto passante



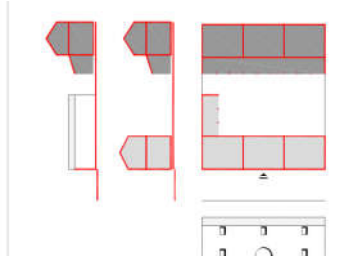
Ag_1 raddoppio in altezza



Ag_2 raddoppio in profondità
Ag_2a raddoppio del solo piano terra



Ag_3 - Ag_3a aggiunta di loggiato addossato al corpo principale



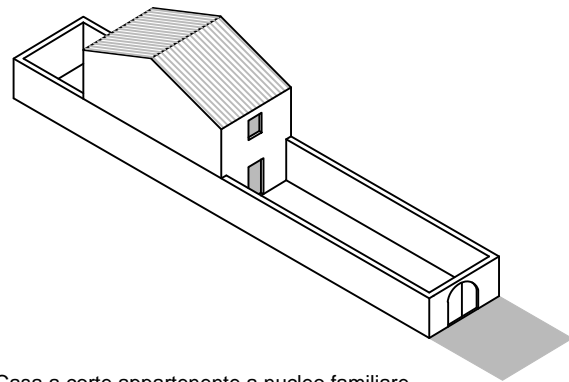
Ag_4 aggiunta di loggiati o volumi strumentali
Ag_4a aggiunta di corpi di fabbrica sul fronte strada nei percorsi principali

CASA A CORTE DOPPIA

Caratteri tipologici

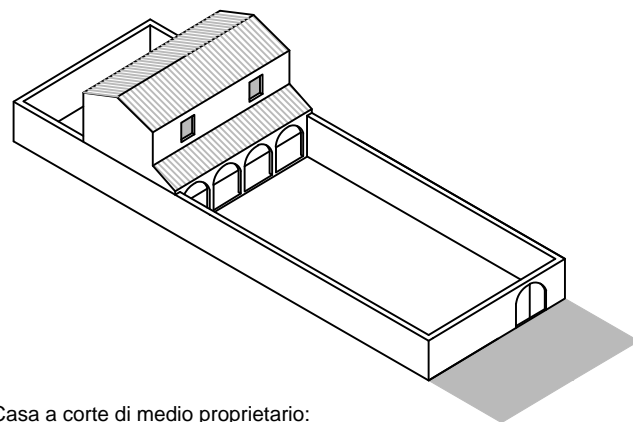
Scheda tipologia

DP
CORTE PICCOLA



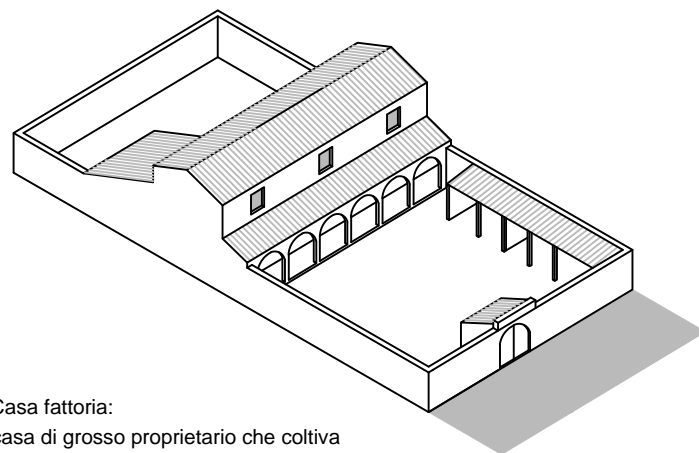
Casa a corte appartenente a nucleo familiare bracciantile oppure ottenuta per frazionamenti successivi di corti più grandi a seguito di successione ereditaria

DM
CORTE MEDIA



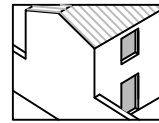
Casa a corte di medio proprietario: contiene la dotazione di vani abitativi e rustici per soddisfare le esigenze di una famiglia che coltiva la terra e possiede beni strumentali

DG
CORTE GRANDE



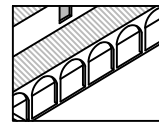
Casa fattoria: casa di grosso proprietario che coltiva la terra anche con 'ausilio di manodopera bracciantile; a dotazione di ambienti è legata alla natura e alla dimensione della azienda agraria e comprende il ricovero degli animali da lavoro e vani per la conservazione e la trasformazione di prodotti agricoli

corpo di fabbrica principale



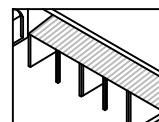
Disposto nel lotto in posizione intermedia, con affaccio principale verso sud-est o sud-ovest, ad uno o due piani e profondità pari ad una o due cellule

loggiato



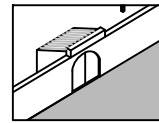
Disposto sul fronte del corpo di fabbrica principale per tutta la sua estensione, talvolta occluso nelle trasformazioni più recenti

annessi rustici



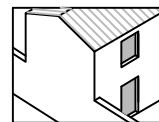
Sono costituiti da piccole tettoie, spesso precarie, disposte trasversalmente al corpo di fabbrica principale con lo scopo di alloggiare attrezzi da lavoro, il forno per il pane o il ricovero di piccoli animali da cortile

accesso



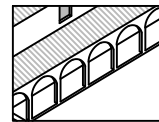
Posto generalmente sul lato più corto del lotto della corte antistante, è costituito da un portale architravato o ad arco; nelle corti minime corrispondenti a nuclei familiari bracciantili, mancando l'esigenza di far accedere alla corte carri o bestiame da lavoro, manca il portale e l'accesso è ricavato per mezzo dell'interruzione del muro di cinta chiuso da un portone ligneo di dimensioni ridotte

corpo di fabbrica principale



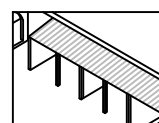
Disposto nel lotto in posizione intermedia, con affaccio principale verso sud-est o sud-ovest, ad uno o due piani, con profondità pari ad una o due cellule; talvolta raddoppiato in altezza solo parzialmente

loggiato



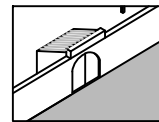
Disposto sul fronte del corpo di fabbrica principale per tutta la sua estensione, talvolta occluso nelle trasformazioni più recenti

annessi rustici



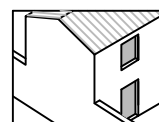
Sono costituiti da tettoie, talvolta precarie, disposte trasversalmente al corpo di fabbrica principale o sul lato verso la strada con lo scopo di alloggiare attrezzi e animali da lavoro, il forno per il pane o il ricovero di piccoli animali da cortile

accesso



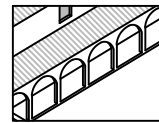
Posto generalmente sul lato più corto della corte antistante e talvolta anche nella corte retrostante, ma di dimensioni ridotte; è costituito da un portale architravato o ad arco di larghezza tale da consentire l'accesso di un carro

corpo di fabbrica principale



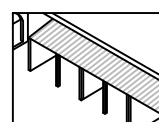
Disposto su fondo lotto o in posizione intermedia, con affaccio principale verso sud-est o sud-ovest, ad uno o due piani, con profondità pari ad una o due cellule; generalmente raddoppiato in altezza, spesso è raddoppiato in profondità, verso il fronte o il retro della corte, anche se solo per un piano

loggiato



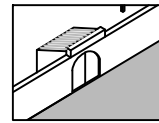
Disposto sul fronte del corpo di fabbrica principale per tutta la sua estensione, talvolta occluso nelle trasformazioni più recenti, può essere edificato al di sopra

annessi rustici

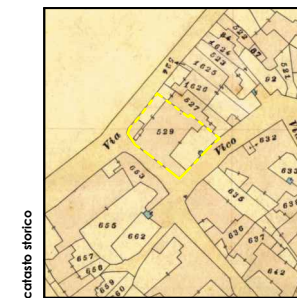


Sono costituiti da tettoie o corpi di fabbrica secondari disposti sul perimetro delle corti con lo scopo di alloggiare braccianti, attrezzi e animali da lavoro, gli strumenti per la conservazione e la trasformazione dei prodotti agricoli, nonché il ricovero di piccoli animali da cortile

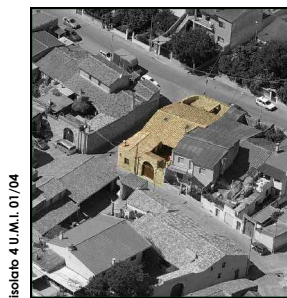
accesso



Posto generalmente sul lato più corto della corte antistante e talvolta anche nella corte retrostante o nel prospetto del corpo di fabbrica su strada; è costituito da un portale architravato o ad arco di larghezza tale da consentire l'accesso di un carro spesso decorato con fregi o cornici



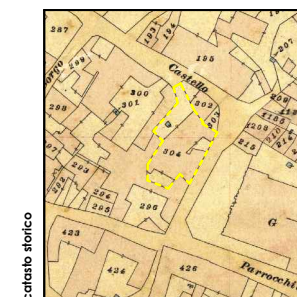
catanzaro storico



isolato 4 U.M.I. 01/04



isolato 4 U.M.I. 01/04



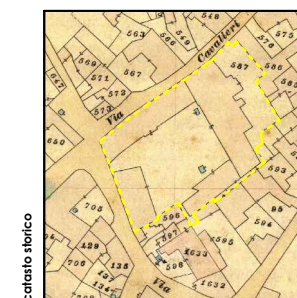
catanzaro storico



isolato 7 U.M.I. 11/07



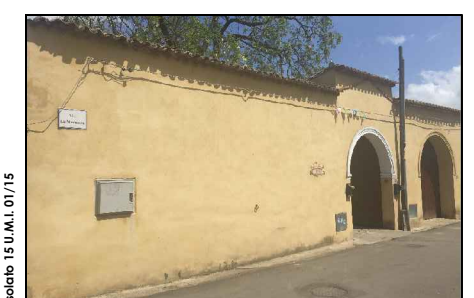
isolato 7 U.M.I. 11/07



catanzaro storico



isolato 15 U.M.I. 01/15



isolato 15 U.M.I. 01/15

SVILUPPI E VARIANTI
raddoppio in altezza

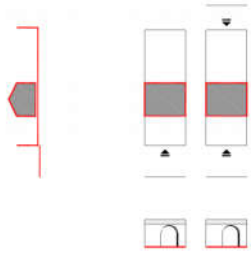
tipo base

raddoppio in profondità

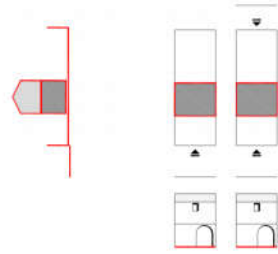
aggiunta di loggiato

aggiunta vani rustici

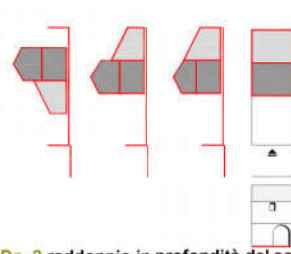
D - doppia corte



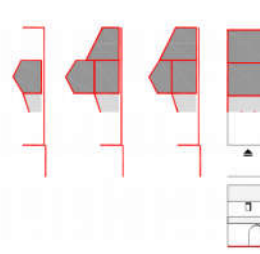
Dp_0 monocellula ad un piano con doppia corte
Dp_0a variante con lotto passante



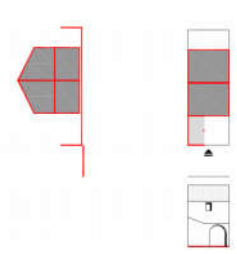
Dp_1 raddoppio in altezza
Dp_1a variante con lotto passante



Dp_2 raddoppio in profondità del solo piano terra sul fronte
Dp_2a variante con raddoppio sul retro
Dp_2b variante con prolungamento delle falde del tetto

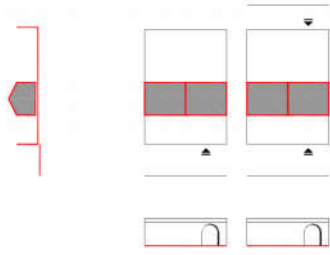


Dp_3 aggiunta di loggiato addossato al corpo principale ad un piano
Dp_3a - Dp_3b aggiunta di loggiato addossato al corpo principale a due piani

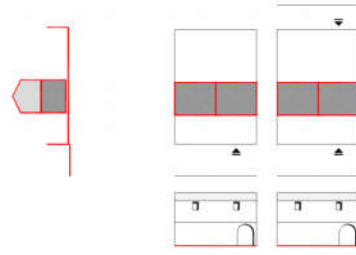


Dp_4 intasamento della corte con loggiati o piccoli volumi strumentali

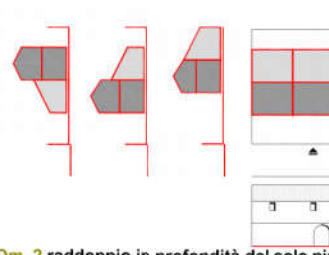
D - doppia corte



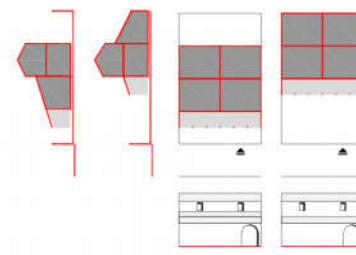
Dm_0 bicellula ad un piano con doppia corte
Dm_0a variante con lotto passante



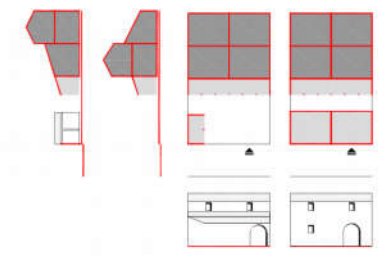
Dm_1 raddoppio in altezza
Dm_1a variante con lotto passante



Dm_2 raddoppio in profondità del solo piano terra sul fronte
Dm_2a variante con raddoppio sul retro
Dm_2b variante con intasamento della corte retrostante

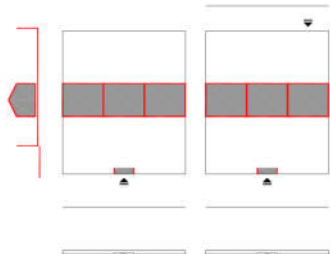


Dm_3 - Dm_3a aggiunta di loggiato addossato al corpo principale

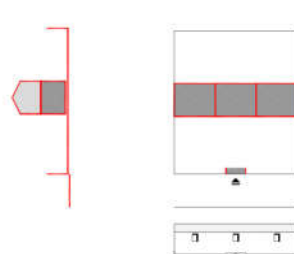


Dm_4 intasamento delle corti con loggiati o piccoli volumi strumentali
Dm_4a aggiunta di palazzetto su fronte strada

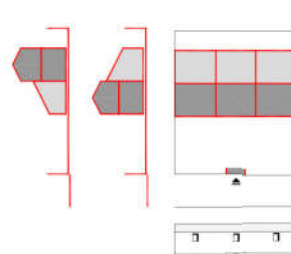
D - doppia corte



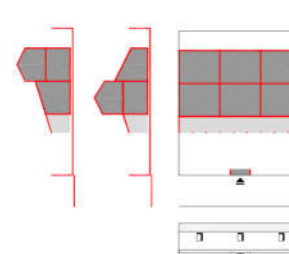
Dg_0 tre o più cellule su un piano con doppia corte
Dg_0a variante con lotto passante



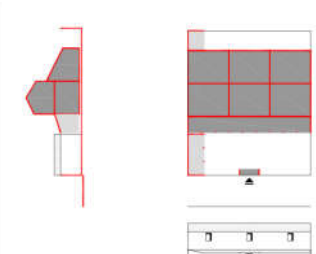
Dg_1 raddoppio in altezza



Dg_2 raddoppio in profondità incompleto sul fronte
Dg_2a raddoppio in profondità sul retro



Dg_3 - Dg_3a aggiunta di loggiato addossato al corpo principale a due cellule di profondità



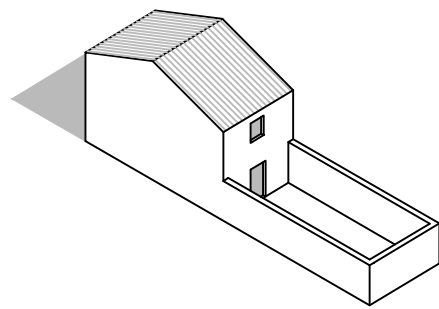
Dg_4 intasamento delle corti con loggiati o piccoli volumi strumentali

CASA A CORTE RETROSTANTE

Caratteri tipologici

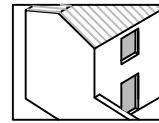
Scheda tipologia

RP
CORTE PICCOLA



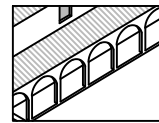
Casa a corte appartenente a nucleo familiare bracciantile oppure ottenuta per frazionamenti successivi di corti più grandi a seguito di successione ereditaria

corpo di fabbrica principale



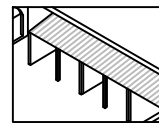
Disposto su fronte strada, con affaccio a nord-ovest nord-est su strada e a sud-est o sud-ovest verso la corte, ad uno o due piani e profondità pari ad una o due cellule

loggiate



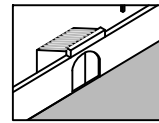
Disposto sul fronte del corpo di fabbrica principale per tutta la sua estensione, talvolta occluso nelle trasformazioni più recenti

annessi rustici

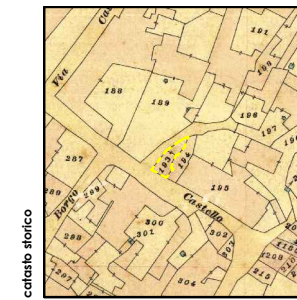


Sono costituiti da piccole tettoie, spesso precarie, disposte trasversalmente al corpo di fabbrica principale o sul fondo lotto con lo scopo di alloggiare attrezzi da lavoro, il forno per il pane o il ricovero di piccoli animali da cortile

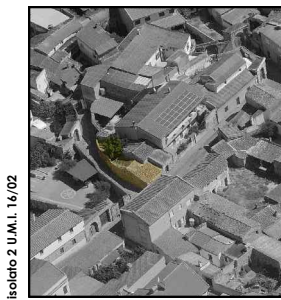
accesso



L'accesso avviene dalla casa per mezzo di una semplice porta e tramite essa si passa alla corte; raramente esiste un accesso secondario diretto alla corte a seguito dell'apertura di vicoli sul retro del lotto



catasto storico

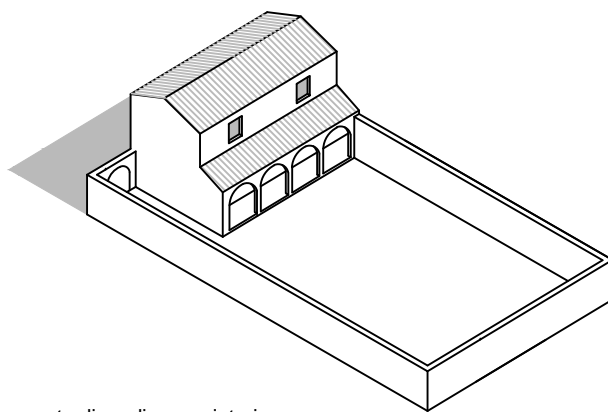


Isolato 2 U.M.I. 16/02



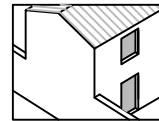
Isolato 2 U.M.I. 16/02

RM
CORTE MEDIA



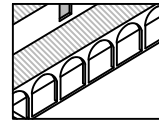
Casa a corte di medio proprietario: contiene la dotazione di vani abitativi e rustici per soddisfare le esigenze di una famiglia che coltiva la terra e possiede beni strumentali

corpo di fabbrica principale



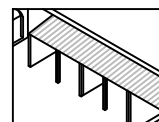
Disposto su fronte strada, con affaccio a nord-ovest nord-est su strada e a sud-est o sud-ovest verso la corte, ad uno o due piani, con profondità pari ad una o due cellule; talvolta raddoppiato in altezza solo parzialmente

loggiate



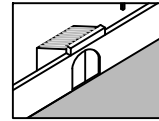
Disposto sul fronte del corpo di fabbrica principale per tutta la sua estensione, talvolta occluso nelle trasformazioni più recenti

annessi rustici

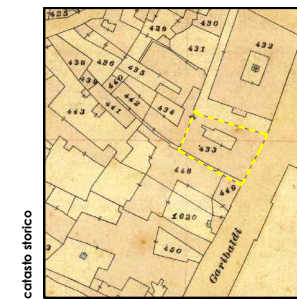


Sono costituiti da tettoie, talvolta precarie, disposte trasversalmente al corpo di fabbrica principale o sul lato verso la strada con lo scopo di alloggiare attrezzi e animali da lavoro, il forno per il pane o il ricovero di piccoli animali da cortile

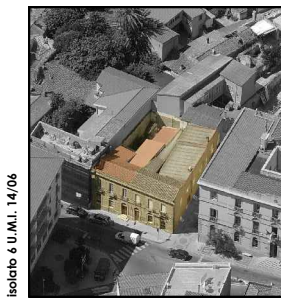
accesso



Il portale è architravato o ad arco di larghezza tale da consentire l'accesso di un carro e spesso dotato di loggiato; a seguito del raddoppio in altezza della casa, il volume del portale può rimanere indipendente o essere sovrastato dal piano superiore della casa



catasto storico

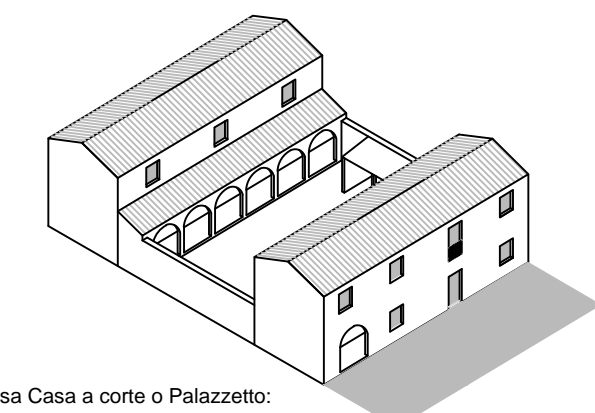


Isolato 6 U.M.I. 14/06



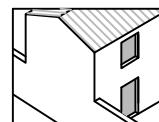
Isolato 6 U.M.I. 14/06

RG
CORTE GRANDE



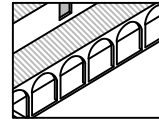
Grossa Casa a corte o Palazzetto: casa di grosso proprietario che coltiva la terra anche con 'ausilio di manodopera bracciantile; a dotazione di ambienti è legata alla natura e alla dimensione della azienda agraria e comprende il ricovero degli animali da lavoro e vani per la conservazione e la trasformazione di prodotti agricoli

corpo di fabbrica principale



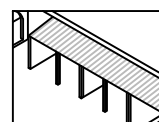
In genere disposto su fronte strada nei lotti che si affacciano a nord-est, nord-ovest, ma ci sono numerosi esempi di case a corte antistante ad uno o due piani su fondo lotto al quale si sovrappone un palazzetto a due piani su fronte strada che a seconda dell'orientamento ingloba e trasforma l'edificio esistente

loggiate



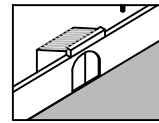
Disposto sul fronte del corpo di fabbrica principale per tutta la sua estensione, talvolta occluso nelle trasformazioni più recenti

annessi rustici

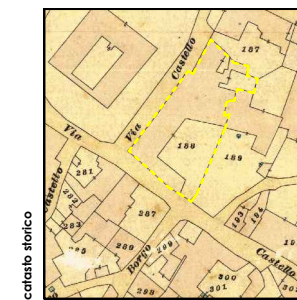


Sono costituiti da tettoie o corpi di fabbrica secondari disposti sul perimetro delle corti con lo scopo di alloggiare braccianti, attrezzi e animali da lavoro, gli strumenti per la conservazione e la trasformazione dei prodotti agricoli, nonché il ricovero di piccoli animali da cortile

accesso



L'accesso può avvenire attraverso la casa per mezzo di una semplice porta soprattutto nei casi più arcaici di case ad un piano; un secondo ingresso (che può sostituire o aggiungersi al precedente) può avvenire tramite portale attraverso la corte, quando le sue dimensioni lo consentono, su vano proprio o all'interno del corpo di fabbrica a due piani



catasto storico



Isolato 2 U.M.I. 20/02



Isolato 2 U.M.I. 20/02

SVILUPPI E VARIANTI
raddoppio in altezza

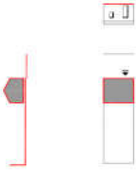
tipo base

raddoppio in profondità

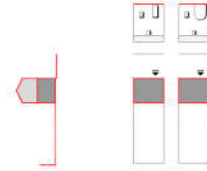
aggiunta di loggiato

aggiunta vani rustici

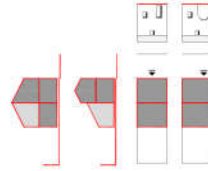
R - corte retrostante



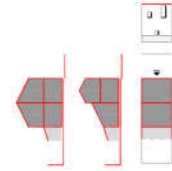
Rp_0 monocecella ad un piano con corte retrostante



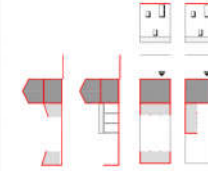
Rp_1a raddoppio in altezza di monocecella ad un piano o frazionamento per successione ereditaria di bicellula su due piani
Rp_1b frazionamento di edificio tipo Rg_2 con mantenimento del portale



Rp_2a raddoppio completo in profondità
Rp_2b raddoppio di un solo piano in profondità

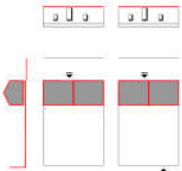


Dp_3a aggiunta di loggiato verso la corte

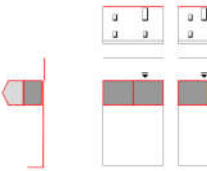


Dp_4a inserimento nella corte di loggiati o piccoli volumi strumentali su fondo lotto
Dp_4b inserimento nella corte di loggiati o piccoli volumi strumentali trasversalmente al corpo principale

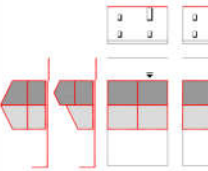
R - corte retrostante



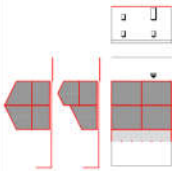
Rm_0 bicellula ad un piano con corte retrostante
Rm_0a variante con ingresso secondario dalla corte



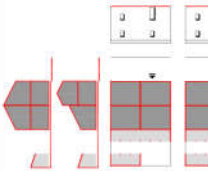
Rm_1 raddoppio in altezza
Rm_1a variante con ingresso secondario dalla corte



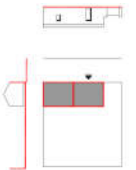
Rm_2 raddoppio in profondità
Rm_2a raddoppio parziale del solo piano inferiore



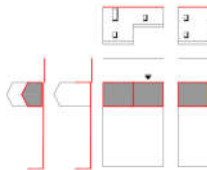
Rm_3a/b aggiunta di loggiato verso la corte



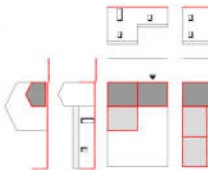
Rm_4a/b aggiunta di loggiati o vani strumentali su fondo lotto o trasversalmente al corpo di fabbrica principale



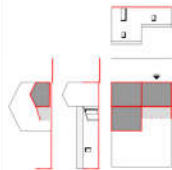
Rm_0b variante con accesso laterale alla corte



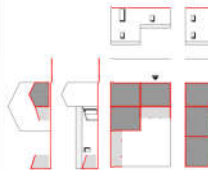
Rm_1b raddoppio parziale
Rm_1c variante con accesso laterale alla corte



Rm_2b raddoppio in profondità parziale
Rm_2c aggiunta di corpi trasversali ad un piano

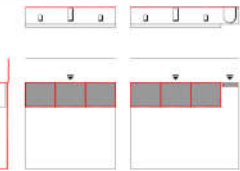


Rm_3c raddoppio in profondità parziale
Rm_3d aggiunta di corpi trasversali ad un piano

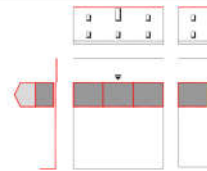


Rm_4c/d aggiunta di loggiati o vani strumentali su fondo lotto o trasversalmente al corpo di fabbrica principale

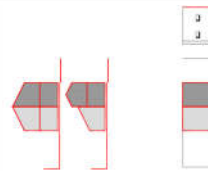
R - corte retrostante



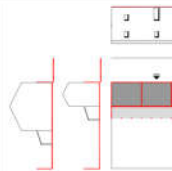
Rg_0 tre cellule su un piano con corte retrostante
Rg_0a variante con accesso laterale alla corte



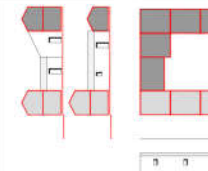
Rg_1a raddoppio in altezza
Rg_1b raddoppio in altezza dell'edificio tipo Rm_1c



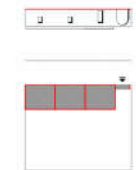
Rg_2 raddoppio in profondità a tutta altezza con adeguamento delle falde
Rg_2a raddoppio del solo piano terra



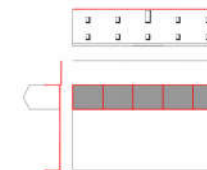
Rg_3 aggiunta di loggiato addossato al corpo principale



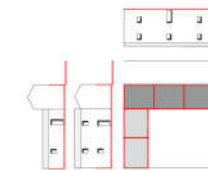
Rg_4 realizzazione di palazzetto su fronte strada su precedente casa a corte antistante



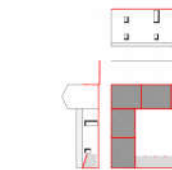
Rg_0 quattro o più cellule ad un piano con accesso laterale alla corte



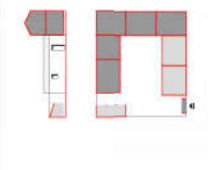
Rg_1 raddoppio in altezza di edificio con quattro o più cellule



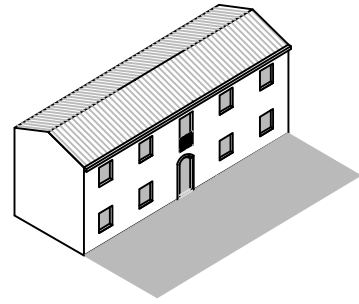
Rg_2c parziale raddoppio in profondità e aggiunta di corpi trasversali ad un piano
Rg_2d parziale raddoppio in profondità e aggiunta di corpi trasversali a due piani



Rg_3a intasamento della corte con loggiati o piccoli volumi strumentali

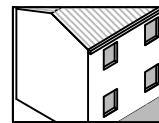


Rg_4a realizzazione di palazzetto su fronte strada su precedente corte antistante con ridisegno del prospetto



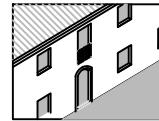
Palazzetto civile privo di corte, di impianto sincronico, asserzione di una nuova residenza di stampo cittadino diffusosi con l'affermarsi del nuovo ceto medio borghese. Derivante da un' unica opera progettuale e non dalla crescita volontaria per supplementi di ambienti, rispecchia una struttura simmetrica impartita da un disegno unitario e ha nella collocazione a filo strada la sua essenza in un ambito in cui invece la matrice culturale dell'introversione detta le dinamiche di sviluppo della casa

corpo di fabbrica principale

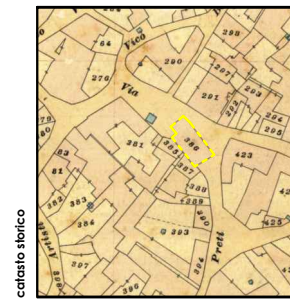


Disposto a filo strada, a spessore doppio, sviluppa tre o più cellule, con vani simmetricamente distribuiti su due o più livelli

prospetto



Caratterizzato da una struttura simmetrica, risulta spesso arricchito di alcuni elementi architettonici quali cornici, muretti d'attico, balconi, porte e finestre con archi e sopra luce, intonaco e stucchi



colanto storico



isolato 17 U.M.I. 01/17



isolato 17 U.M.I. 01/17